



QCAM-3000
QCAM-5000N

언제 어디서나 실시간 감시 가능

유선 및 무선 네트워크가 가능하여 외부에서 언제 어디서나 스마트폰으로 실시간 감시가 가능합니다. 창고 및 가정, 사무실에서 사용 할 수 있습니다.

사용자 메뉴얼



<http://www.eunicorn.co.kr>



목차

소개

제품 구성품	2페이지
제품 각 부분 소개	3페이지

기본적인 사용 및 설정

설치 구성도	5페이지
설치-기본설정하기	6페이지
외부접속설정-공유기 설정하기	14페이지
외부접속설정-WAN IP이용하기	17페이지
IP 카메라 사용하기-방문자 메뉴	18페이지
IP 카메라 사용하기-사용자 메뉴	20페이지

세부 기능 구성 및 설명

카메라 상태정보	22페이지
카메라 이름	23페이지
날짜 시간 설정	23페이지
사용자 계정 설정	24페이지
멀티 카메라 설정	25페이지
네트워크 셋팅	27페이지
무선 네트워크 셋팅	28페이지
DDNS 설정	29페이지
메일 서버 설정	30페이지
FTP 서버 설정	31페이지
알람 서비스 설정	32페이지
카메라 이동 설정	33페이지
펌웨어 업그레이드	34페이지
설정 백업 & 복구 시키기	34페이지
공장 초기화	35페이지
시스템 재부팅	35페이지
시스템 로그 기록	36페이지

연결/장애

FAQ	37페이지
-----	-------

초기화

하드웨어 초기화 방법	38페이지
-------------	-------

| 제품 구성품



QCAM-5000N



QCAM-3000



1M 랜선



전원 어댑터



CD드라이버



메뉴얼

제품 각 부분 소개

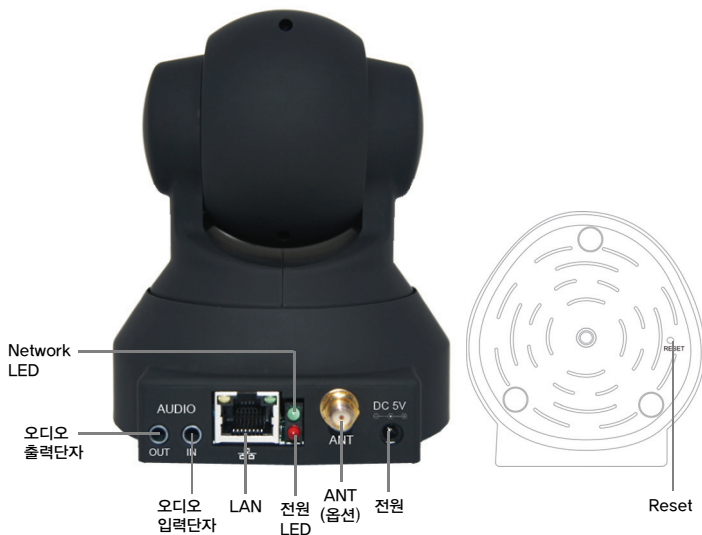
정면 부분에 대하여 확인 합니다.



단자	설명
조도 센서	빛의 농도를 감지해 LED 라이트 센서를 동작하게 합니다.
스피커	원격 조정하는 곳에서 <u>"말하기"</u> 기능을 이용했을 경우 오디오가 출력 됩니다.
렌즈	비디오 화상을 담당을 렌즈가 위치해 있습니다.
렌즈 조정부	회전시켜 비디오 촬영 시 거리에 따른 선명도를 조정합니다.
안테나(옵션)	무선 신호용 안테나로 착탈이 가능합니다.
마이크	고감도 마이크로폰 센서가 부착되어 있습니다.

제품 각 부분 소개

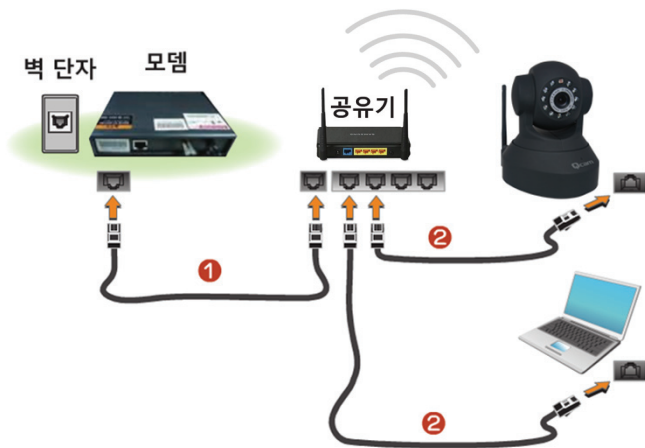
본체 후 측면부 입출력 단자들에 대한 각 부분을 설명합니다.



단자	설명
오디오 출력단자	스피커로 출력되는 신호를 스테레오 단자를 통해 분리합니다.
오디오 입력단자	스피커로 입력신호를 스테레오 단자를 통해 입력 합니다.
LAN	유선 인터넷 연결 단자입니다.
Network LED	설정에 따라 네트워크 상태 LED를 On/Off 로 확인시켜 줍니다.
ANT(옵션)	무선 안테나를 결합하는 단자입니다.
전원	전원부 어댑터 단자를 연결하는 곳입니다.
Reset	15초간 누르고 있으면 제품의 모든 값을 “ <u>공장 초기화</u> ” 시킵니다.

설치 구성도

IP 카메라를 설치하기 위한 구성도(조건)입니다.



[구성도 사용 예]

본 제품은 다음과 같은 기능을 제공하는 장비입니다.

- High-Speed Video Protocol Processor 탑재
- High Definition Color COMS 센서 탑재
- 30만 화소 까지 표현되는 화질
- 최대 8미터까지 지원되는 라이트 비전 기능
- PAN 300도, Tilt 120도 까지 가능한 화각
- 네트워크 전송에 최적화된 MJPEG 비디오코덱 압축기술
- Wi-Fi 연결 지원 IEEE802.11b/g /n 무선 네트워크 연결
- 모션 감지 및 이메일 알림 기능 지원
- 비디오 녹화/ 캡처 지원

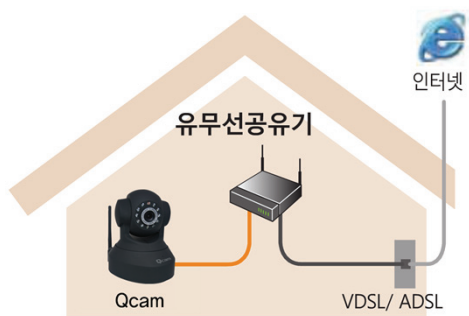
설치-기본설정하기

IP 카메라 설치에 대하여 설명합니다.

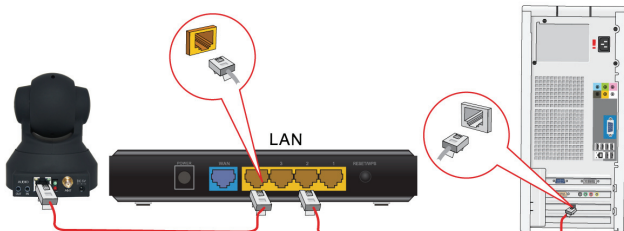
처음 설치 전 반드시 읽어주세요.

- 유무선 공유기가 반드시 필요합니다.
- 무선 설치의 먼저 유선으로 무선설정을 하신 후 사용 할 수 있습니다.
- PC와 IP 카메라는 동일 네트워크에 연결되어야 카메라가 검색됩니다.
- 본 제품은 사용자의 네트워크 회선 상태에 따라 영향을 받습니다.

1. IP 카메라의 LAN 단자와 유무선 공유기 LAN 단자를 서로 연결 합니다.



2. IP 카메라에 랜선 연결 후 전원을 연결합니다. 그리고 연결되어 있는 PC를 켜 후 프로그램을 설치를 준비 합니다.



| 설치-기본설정하기

IP 카메라 설치에 대하여 설명합니다.

3. IP 카메라 네트워크 검색 프로그램을 동봉된 CD 또는 유니콘 홈페이지 자료실에서 다운로드 하여 설치가 가능합니다.



[CD-ROM]



[<http://www.eunicorn.co.kr>]

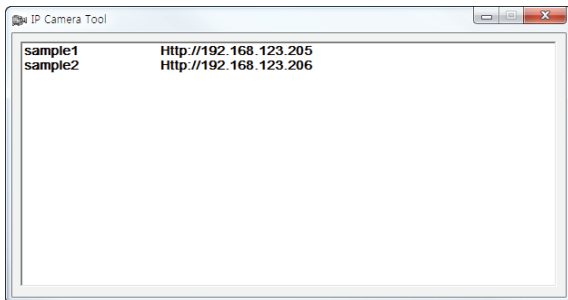
4. IP Camera Tool 프로그램 설치가 완료되면 바탕화면에 아이콘을 실행합니다.



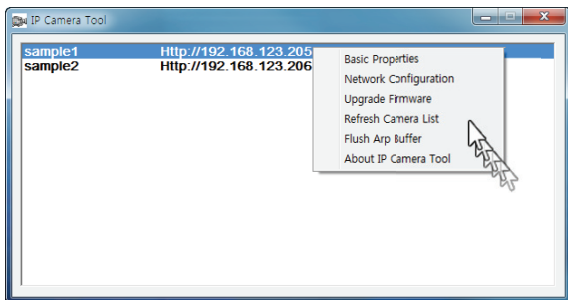
| 설치-기본설정하기

IP 카메라 설치에 대하여 설명합니다.

5. 프로그램을 실행시키면 동일 네트워크에 설치된 IP 카메라를 검색하여 표시하여 줍니다.



6. 한 개 또는 여러 개의 IP 카메라가 검색되면 네트워크 설정하고자 하는 장치를 선택 후 마우스 오른쪽클릭을 하여 메뉴를 열어 줍니다.
여기서 “Network Configuration” 클릭하십시오.



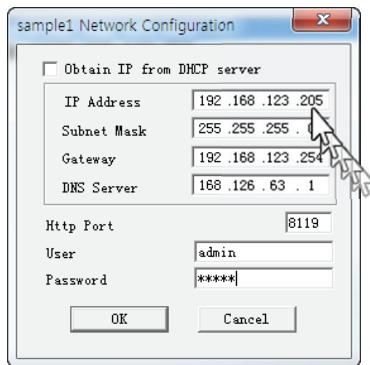
※ 내 컴퓨터 IP Address 정보 확인 방법(Link)

http://www.eunicom.co.kr/kimsboard7/bbs.php?table=eunicom_faq&query=view&uid=964&p=1
http://www.eunicom.co.kr/kimsboard7/bbs.php?table=eunicom_faq&query=view&uid=965&p=1

설치-기본설정하기

IP 카메라 설치에 대하여 설명합니다.

7. 프로그램을 실행시키면 동일 네트워크에 설치된 IP 카메라를 검색하여 표시하여 줍니다.



로그인(초기값)
User: admin
Password: 없음

- ※ “Obtain IP from DHCP server” 체크를 하시면 공유기로 부터 IP를 자동적으로 할당 받기는 하나 IP가 고정인 아닌 유동 IP를 갖게 되므로 IP가 변경되면 모든 주변 설정을 변경해야 합니다.

8. IP 주소를 사용자의 네트워크 환경에 맞게 지정하여 주십시오.

IP Address / Subnet Mask / Gateway / DNS Server / Http Port

- ※ 설명과 다른 실제 사용자 네트워크 환경에 따라 변화하는 는 설정 값 주의.

본 설명에 사용된 네트워크 사용자 환경 값.

공유기 “WB-3300NR”, 게이트웨이 “192.168.123.254”

IP 할당 대역“192.168.123.1~253”에서“192.168.123.205”을 임의 지정

게이트웨이의 값에 따라 “IP Address” 에 사용하는 IP주소는 다를 수 있습니다. 일반적으로 IP 할당 대역은 게이트웨이 주소 192.168.123.xxx (4번째 입력품) 값의 변화만으로 IP를 할당하므로 끝에 주소만 임의 지정하여 주시면 됩니다.

| 설치-기본설정하기

IP 카메라 설치에 대하여 설명합니다.

9. 내부 네트워크에서만 사용 하실 경우 “Http Port”를 기본 값에서 변경 할 필요가 없으나 외부 네트워크에서 접속을 하실 경우 “Http Port”를 반드시 변경하여야 접속이 가능합니다.

로그인(초기값)
User: admin
Password: 없음

10. Http Port를 임의 값으로 지정하십시오. 예) 8119

인터넷 서비스 제공업체(ISP)에서는 외부의 또 다른 인터넷으로 접근하는 경우 공식적으로 포트를 차단하는 포트번호는 피해 지정하시기 바랍니다.

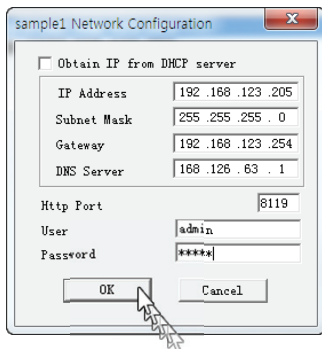
ISP에서 공식 차단하는 포트		
KT	SK	U+
80, 135~139, 445, 707, 1343, 4444, 8000, 8080	80,21	없음

※ 상기 차단 포트는 변경 될 수 있으며 DDOS 공격에 따른 임의 값 차단포트가 추가 될 수 있음

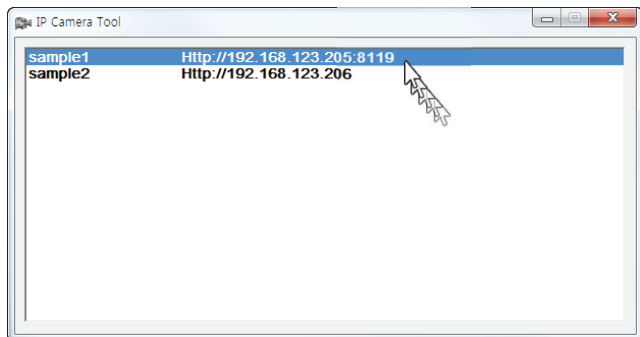
설치-기본설정하기

IP 카메라 설치에 대하여 설명합니다.

10. User 란에 admin , Password 에는 공란(없음) “OK” 눌러 설정을 적용 합니다. 재설정을 위해 리부팅 완료까지 약 30초간 기다립니다.



11. 다시 IP Camera Tool을 실행시켜 검색된 장비를 더블 클릭 하여 Web UI로 접속을 시도 하십시오.

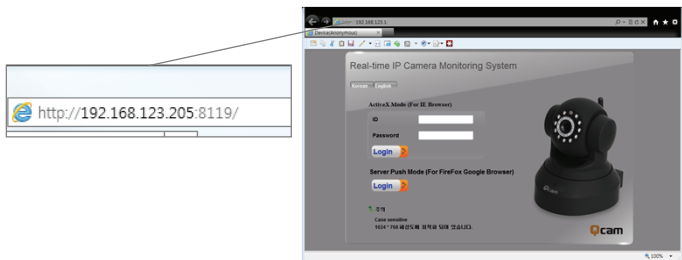


설치-기본설정하기

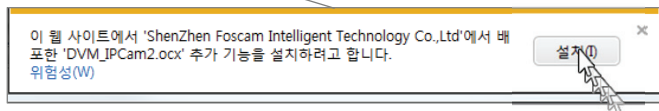
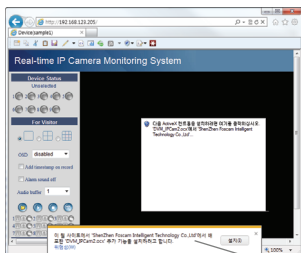
IP 카메라 설치에 대하여 설명합니다.

12. IP 카메라 Web 페이지로 접속이 됩니다. 여기서 접속된 인터넷 브라우저의 URL 주소가 IP 카메라의 네트워크 주소입니다.

ID에 는 “admin” 비밀번호는 입력 없이 로그인을 합니다.



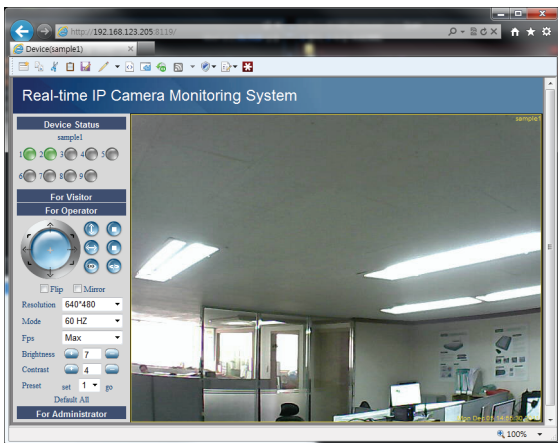
13. MS IE(Internet Explorer)를 사용하면 “ActiveX”가 설치 시도를 하는 메시지가 표시됩니다. 이때 반드시 IP 카메라 용 “ActiveX”를 설치를 허용하십시오.



| 설치-기본설정하기

IP 카메라 설치에 대하여 설명합니다.

13. 비디오 화면이 나오면 기본 사용 설치가 완료 됩니다.



| 외부접속설정-공유기 설정하기

IP 카메라를 외부 인터넷에서 접속하기 위한 자사 공유기 설정 방법입니다.

1. 우선 공유기 설정페이지에 접속 하십시오.

사용하시는 공유기는 제조사, 또는 모델에 따라 다르므로 공유기 설명서를 참조하십시오.

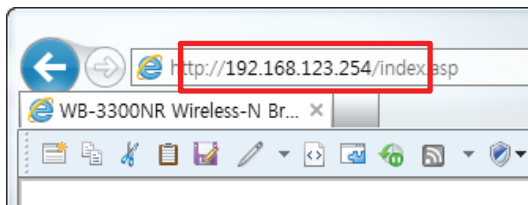
제조사	게이트웨이 주소 (공유기 설정 주소)
유니콘정보시스템	http://192.168.123.254
삼성전자	http://192.168.123.254
LG상사	http://192.168.123.254
EFM네트웍스	http://192.168.0.1
링크시스	http://192.168.1.1
버팔로	http://192.168.11.1
디링크	http://192.168.0.1

※ 내 네트워크 정보 보는 방법(링크)

http://www.eunicorn.co.kr/kimsboard7/bbs.php?table=eunicorn_faq&query=view&uid=965&p=1

2. 인터넷 브라우저 주소에 공유기 셋팅페이지 “192.168.123.254” 주소를 기입 한 후 [Enter]를 입력합니다.

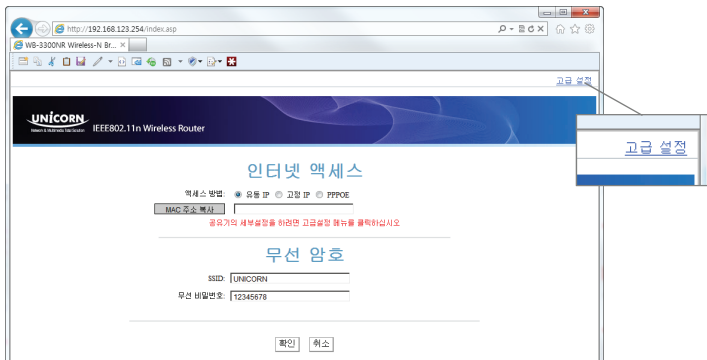
설명에 사용된 공유기 예) 유니콘 공유기 “WB-3300NR”



외부접속설정-공유기 설정하기

IP 카메라를 외부 인터넷에서 접속하기 위한 자사 공유기 설정 방법입니다.

3. 처음 접속 할 때 로그인과 암호를 요구하는 경우 admin/admin(기본값)을 입력합니다. (사용 모델에 따라 다를 수 있음) 고급 설정을 클릭합니다.



4. 메뉴 “고급설정 → 가상서버 → 포트 포워딩” 페이지에 접근합니다.



※ 포트 포워딩 메뉴는 공유기 종류와 UI 메뉴에 따라 표현방식이 다를 수 있습니다.
해당 공유기 설명서를 참조하십시오

| 외부접속설정-공유기 설정하기

IP 카메라를 외부 인터넷에서 접속하기 위한 자사 공유기 설정 방법입니다.

5. 시작포트-마지막포트 입력 칸에 IP 카메라 포트에 기재한 동일한 포트 번호를 입력 하십시오. 예시) 8119

IP 카메라에 입력시킨 IP 주소를 입력 후 사용에 체크 하십시오. 예시) 205

초기 페이지 설정 로그아웃

UNICORN
IEEE802.11n Wireless Router

고급설정 무선설정 DHCP 설정 가상서버 보안설정 시스템 업그레이드

포트 범위 포워딩 DMZ 호스트 UPNP 설정

네트워크상에서 사용할 포트번호를 설정하십시오. 웹서버, FTP서버, e-mail서버나 기타 인터넷 응용프로그램에 사용하는 포트등 서버 또는 서비스를 구축할때, 인터넷 통신을 위해 WAN포트에 설정된 LAN IP주소가 적용됩니다.

NO.	시작포트-마지막포트	랜 IP	프로토콜	사용	삭제
1.	8119 - 8119	192.168.123.205	TCP	<input checked="" type="checkbox"/>	<input type="checkbox"/>
2.		192.168.123.	TCP	<input type="checkbox"/>	<input type="checkbox"/>
3.		192.168.123.	TCP	<input type="checkbox"/>	<input type="checkbox"/>

NO.	시작포트-마지막포트	랜 IP	프로토콜	사용
1.	8119 - 8119	192.168.123.205	TCP	<input checked="" type="checkbox"/>

6. 포트번호와 IP 주소 사용에 체크 후 반드시 **확인**을 눌러 설정 값을 저장 & 적용 합니다.

9.		192.168.123.	TCP	<input type="checkbox"/>	<input type="checkbox"/>
10.		192.168.123.	TCP	<input type="checkbox"/>	<input type="checkbox"/>

알려진 서비스 포트: DNS(53) ID 1

7. 공유기 설정을 마무리 합니다.

공유기 종류에 따라서 공유기가 리부팅 후 설정 값이 적용되거나 즉시 적용됩니다.

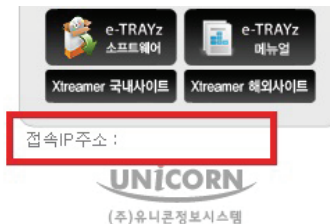
| 외부접속설정 - WAN IP이용하기

IP 카메라를 외부 인터넷에서 접속하기 위한 WAN IP 이용 방법입니다.

1. WAN IP를 확인을 위해 유니콘정보시스템 홈페이지에 접속합니다.

주소 : www.eunicorn.co.kr

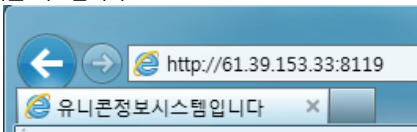
2. 홈페이지 첫 화면 왼쪽 하단 부분을 확인 합니다.



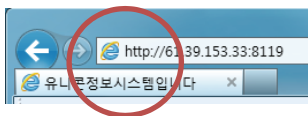
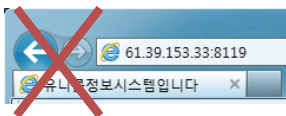
3. 이 곳에 표시되는 IP 주소가 WAN IP 주소로써 인터넷제공업체(ISP)로부터 할당 받은 공인 IP 주소를 나타냅니다. **표시 예) 61.39.153.33**

4. 인터넷 웹 브라우저 주소 입력 칸에

"http://61.39.153.33:8119" (WAN IP:포트번호)를 입력 후 **[Enter]**를 눌러 접속을 시도합니다.

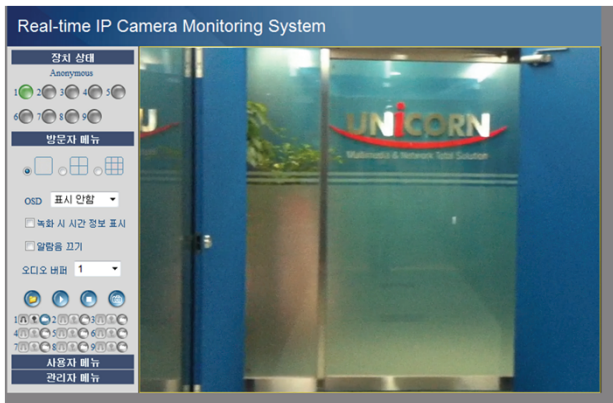


- ※ 포트를 포함한 URL을 입력할 경우 에는 반드시 [http://] 를 직접 입력해 주셔야 합니다. URL:포트번호 가 입력될 경우 IE에서는 [http://] 접속자가 자동 완성되지 않아 연결이 안될 수 있습니다.



IP 카메라 사용하기-방문자 메뉴









IP 카메라를 Web 브라우저로 접속, 방문자 권한에 한해 사용 할 수 있는 메뉴를 설명합니다.



설정 항목	의미
	<p>최대 9개의 IP카메라의 멀티 연결 상태를 표시합니다.</p> <p> 정상적인 연결 및 출력 상태를 나타냅니다.</p> <p> 연결 오류를 나타냅니다. 설정 값 또는 네트워크 상태가 원활하지 않습니다.</p> <p> 모션 감지 센서의 반응이 감지됨을 나타냅니다. 설정에 따라 감지와 함께 녹화를 시작합니다.</p>
	카메라 뷰어 모드를 변경 합니다. 1개, 4개, 9개 보기 모드를 선택 할 수 있습니다.
OSD	비디오 화면 안에 표현하는 글씨(OSD)의 색상을 지정합니다.
녹화 시 시간 정보 표시	비디오 화면을 녹화 할 때 OSD 지정 값에 따라 '날짜/시간/장치' 정보를 포함하여 녹화를 합니다.
알람음 끄기	알람(모션감지 녹화) 기능이 활성화 되어 있는 경우에 사운드(비프음)를 끕니다.
오디오 버퍼	1~5 초 단위로 오디오 버퍼를 설정 합니다. 비디오와 오디오의 싱크가 일치 하지 않을 때 사용합니다.

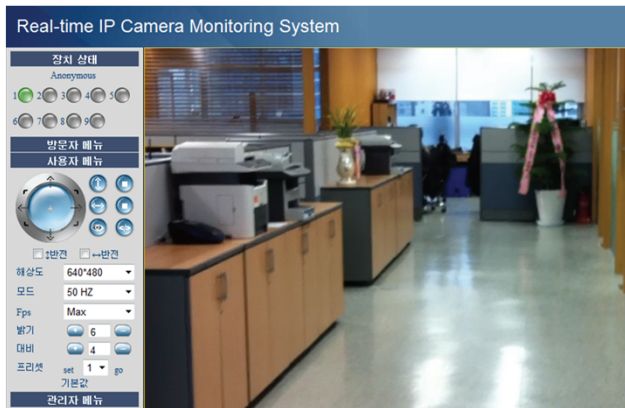
| IP 카메라 사용하기-방문자 메뉴

IP 카메라를 Web 브라우저로 접속, 방문자 권한에 한해 사용 할 수 있는 메뉴를 설명합니다.

설정 항목	의미
	모션 알람 녹화가 설정 되었을 경우 사용합니다.
	녹화파일이 생성된 후 팝업으로 저장된 파일 위치를 자동으로 창을 띄우거나 띄우지 않게 합니다. 기본값: 저장위치 창 띄우기
	비디오 출력을 시작합니다.
	비디오 출력은 차단합니다.
	현재 화면을 파일파일로 저장합니다.
	카메라의 마이크로 폰을 이용해 카메라 주변의 소리를 듣습니다.
	PC에 설치된 마이크를 이용해 IP 카메라 스피커에서 음성 신호를 출력 합니다. (마이크 필요)
 	양방향 음성 서비스 기능 지원 카메라의 고감도 마이크와 PC 마이크 말하기 기능을 동시에 사용 양방향 음성 서비스를 이용 하실 수 있습니다. (스피커와 마이크 근접 현상으로 하울링 현상이 존재 합니다.)

IP 카메라 사용하기-사용자 메뉴

IP 카메라를 Web 브라우저로 접속, 운영자 권한에서 사용 할 수 있는 메뉴를 설명합니다.
방문자 메뉴는 사용자 권한에 귀속되므로 방문자 메뉴를 포함하여 사용 할 수 있습니다.



설정 항목	의미
	카메라 앵글을 움직여 촬영 화면을 맞춥니다. 상하좌우 이동 및 4각의 대각선 방향 그리고 카메라 중앙으로 총 9각의 앵글 이동으로 자유자제로 화각을 맞출 수 있습니다.
	상 하 방향으로 패트를 이동을 합니다.
	좌 우 방향으로 패트를 이동을 합니다.
	패트를 이동을 중지 시킵니다.
	적외선 LED(IR-LED)를 켜 야간에서도 밝게 찍습니다. 최대 8미터
	적외선 LED(IR-LED)를 끕니다.
↑ 반전	비디오 스크린 출력을 상하 반전 시킵니다.
↔ 반전	비디오 스크린 출력을 좌우 반전 시킵니다. (거울효과) ※ IP 카메라를 천장에 설치 하였을 경우에 상하 반전 효과, 좌우 반전 효과를 체크하여 사용 하십시오.

IP 카메라 사용하기-사용자 메뉴

IP 카메라를 Web 브라우저로 접속, 운영자 권한에서 사용 할 수 있는 메뉴를 설명합니다.
방문자 메뉴는 사용자 권한에 귀속되므로 방문자 메뉴를 포함하여 사용 할 수 있습니다.

설정 항목	의미
해상도	<p>화면에 출력하는 비디오의 해상도를 지정합니다. [640 x 480] [320 x 240] 해상도를 선택 할 수 있습니다. 원격지에서 실시간 인터넷 연결이 느려 끊김 현상이 나타날 경우에 비교적 초당 전송률이 낮은 320 x 240 해상도를 선택해 끊김 현상을 해소 할 수 있습니다.</p>
모드	<p>출력(Hz) 선택하여 지정 합니다. 원격지 모니터의 지원 형식과 녹화 시 파일 정보에 기록되는 Hz에 사용되며 [60Hz / 50Hz / Outdoor] 를 선택 할 수 있습니다. 기본 60Hz를 권장합니다.</p>
Fps	<p>FPS는 (Frames Per Second) 약어이며 1초당 찍히는 영상필름 수를 변경 합니다. [1/5, 1/4, 1/3, 1/2, 1, 2, 3, 4, 5, 10, 15, 20, Max] Fps 를 선택 할 수 있습니다. 화면을 녹화 시 용량을 낮추거나 원격지에서 인터넷 연결이 느려 끊김 현상이 나타날 경우에 초당 전송률이 낮은 fps 를 선택해 끊김 현상을 해소 할 수 있습니다. 단 너무 낮은 fps 의 경우 부자연스러운 움직임으로 보여 질 수 있는 점을 참고 하십시오.</p>
밝기	비디오 화면에 밝기를 조절합니다. (기본값: 6)
대비	비디오 화면에 대비를 조절합니다. (기본값: 4)
프리셋	<p>현재 맞춰진 비디오 앵글 각도 값을 저장하여 바로 가기를 실행 할 수 있습니다. 1 ~ 8 개의 앵글 값을 저장 할 수 있으며 바로 갈 수 있습니다. 설정 누르면 선택되어진 Preset 번호 값에 현재의 비디오 앵글 각도가 지정됩니다. 동일한 방법으로 1~8까지 8개의 비디오 앵글 각도를 지정 할 수 있습니다. 저장한 앵글 각도로 바로 이동하려면 1~8 의 Preset를 선택하고 Go 를 누르면 카메라가 저장 지정 값으로 이동합니다. ※ 관리자메뉴 → 카메라 이동 설정 → 프리셋 비활성화 에 체크되어 있으면 프리셋기능은 동작하지 않습니다.</p>
기본값	<p>운영자 메뉴에서 변경한 모든 설정 값을 기본 값으로 복구 시킵니다. ※ 프리셋 저장은 유지됩니다.</p>

카메라 상태 정보

IP 카메라를 Web 브라우저로 접속, 관리자 권한에서 사용 할 수 있는 메뉴를 설명합니다.
방문자, 운영자 메뉴는 관리자 권한에 귀속되므로 모든 메뉴를 사용 할 수 있습니다.

장치 상태	
장치 ID(Mac Address)	001C85000001
시스템 펌웨어 버전	40.37.2.44
Web UI 펌웨어 버전	2.102.18.1
카메라 이름	Anonymous
알람 상태	없음
DDNS 상태	사용 안함

설정 항목	의미
장치 ID(Mac Address)	맥주소(Mac Address)를 표시합니다.
시스템 펌웨어 버전	현재 설치된 펌웨어 버전을 표시합니다.
Web UI 펌웨어 버전	현재 설치된 Web UI 펌웨어 버전을 표시합니다.
카메라 이름	장치 이름이 표시됩니다.
알람 상태	알람 기능 상태를 나타냅니다.
DDNS 상태	DDNS 기능 상태를 나타냅니다.

카메라 이름

네트워크에서 위치에서 표시되는 카메라 이름을 입력합니다.

카메라 이름	
카메라 이름	Anonymous
<input type="button" value="확인"/> <input type="button" value="새로고침"/>	

설정 항목	의미
카메라 이름	장치 이름을 변경 할 수 있습니다. 여러 개의 네트워크 카메라를 한곳에서 사용 할 때 각 설치 위치에 해당하는 이름을 입력시키면 편리하게 찾아 쓸 수 있습니다.

날짜 시간 설정

카메라 시스템에서 사용 기준이 되는 시스템 시간을 맞춥니다.

날짜 시간 설정	
카메라 시간	2012년 2월 22일 수요일 오후 3:21:12
표준시간대	(GMT +09:00) Seoul Yakutsk Tokyo
표준시간대 서버와 동기화	<input checked="" type="checkbox"/>
시간 서버	time.nist.gov
PC 시간과 동기화	<input type="checkbox"/>
썸머타임 적용	<input type="checkbox"/>
<input type="button" value="확인"/> <input type="button" value="새로고침"/>	

설정 항목	의미
카메라 시간	카메라 장치에 입력된 날짜와 시간정보를 표시합니다.
표준시간대	그리니치 표준시를 기준으로 표준시차를 선택합니다.
표준시간대 서버와 동기화	체크 할 경우 NTP(Network Time Protocols) 를 통한 카메라 시스템 시간 을 자동으로 동기화 합니다.
시간 서버	NTP 서버를 선택 할 수 있습니다. Time.nist.gov / time.kriss.re.kr / time.windows.com / time.nuri.net 대표 서버를 선택 할 수 있으며 “...” 선택하면 NTP 서버를 직접 입력 할 수 도 있습니다.
PC 시간과 동기화	카메라 시스템의 시간을 현재 연결된 PC의 시간과 동기화 시킵니다.
썸머타임 적용	썸머타임을 사용하는 국가에서는 체크하도록 합니다.

사용자 계정설정

카메라에 접속할 때 각각 다른 권한을 부여하여 접속 ID를 만듭니다.

사용자 계정 설정		
ID	비밀번호	그룹
admin		관리자 ▼
		방문자 ▼
		방문자 ▼
		방문자 ▼
		방문자 ▼
		방문자 ▼
		방문자 ▼
		방문자 ▼

저장 위치	C:\Users\Public\Documents	<input type="button" value="Browse..."/>
알람 저장 위치설정	C:\Users\Public\Documents	<input type="button" value="Browse..."/>

설정 항목	의미
ID	로그인 ID를 입력하며 계정을 생성합니다. 입력을 지우면 계정은 삭제 됩니다.
비밀번호	각 계정에 맞는 비밀번호를 입력합니다.
그룹	각각의 계정에 권한을 지정할 수 있습니다. 방문자/ 사용자 / 관리자 그룹을 선택하고 지정 할 수 있습니다.
확인	입력하거나 변경한 값을 저장시킵니다.
새로고침	현재 메뉴 설정을 새로 고침 하여 표시합니다.
저장위치	녹화파일 저장위치를 변경합니다.
알람 저장 위치	모션감지 알람 녹화파일 저장위치를 변경합니다.

멀티 카메라 설정

2개 이상의 카메라를 한 화면에서 표시하고 사용 할 수 있도록 합니다.

멀티 카메라 설정	
네트워크 연결된 카메라 리스트	Anonymous(192.168.40.82)
	<input type="button" value="새로고침"/>
1번 카메라	이 장치
2번 카메라	없음
카메라 이름	<input type="text"/>
호스트	<input type="text"/>
Http 포트	<input type="text"/>
ID	<input type="text"/>
비밀번호	<input type="text"/>
	<input type="button" value="추가"/> <input type="button" value="삭제"/>
3번 카메라	없음
4번 카메라	없음
5번 카메라	없음
6번 카메라	없음
7번 카메라	없음
8번 카메라	없음
9번 카메라	없음

설정 항목	의미
네트워크 연결된 카메라 리스트	동일 네트워크 선상에 존재하는 IP 카메라의 리스트를 표시합니다. 새로고침 버튼을 누르면 카메라를 검색합니다.
1번 카메라	현재 접속한 카메라를 나타냅니다.
2 ~ 9번 카메라	<p>다중 카메라 접속 정보를 입력 할 수 있습니다. 여러 개의 카메라를 최대 9개까지 등록하여 한 화면에서 볼 수 있습니다.</p> <p>카메라 이름 : 호스트 : Http 포트 : ID : 비밀번호 :</p> <p>검색된 카메라 리스트에서 카메라를 선택하면 네트워크 정보가 자동으로 기입됩니다. ID와 비밀번호는 직접 기재하여야 합니다. 모든 입력을 마친 후에는 반드시 "추가" 버튼을 눌러 입력한 값을 저장 시키십시오.</p>

멀티 카메라 설정

2개 이상의 카메라를 한 화면에서 표시하고 사용 할 수 있도록 합니다.

설정 항목	의미
	<p>멀티 카메라 연결이 정상적인 연결을 나타낸다면 카메라 보기 모드에서 처럼 녹색으로 표현이 됩니다. 연결된 멀티 카메라는 녹화 및 방향 컨트롤 등 기본적인 운용을 할 수 있도록 지원합니다.</p> <p>※ WAN IP 지정이 아닌 멀티카메라 설정 상태로는 외부에서 멀티 카메라화면이 보이지 않습니다.</p> <p>※ 외부 인터넷에서 접속하여 멀티카메라 화면 보기 설정 방법 멀티 카메라의 네트워크 정보를 기입할 때 호스트 : Http 포트 : 정보를 공유기에서 할당 받은 사실IP로 셋팅이 아닌 WAN IP 를 기재하여 셋팅을 해주어야 하며 각각의 다회선 카메라의 Http Port를 다르게(구분) 변경해줘야 합니다.</p> <p>설명 예) 2번 카메라의 네트워크 정보가 IP : 192.168.123.222, Http Port : 8002 , WAN IP : 211.119.112.123 이라고 한다면</p> <p>공유기에서 192.168.123.222 에 대해 8002 포트포워딩을 설정하셔야 합니다. 그 다음 멀티 카메라 네트워크 입력 정보 칸에 Host : 211.119.112.123 (WAN IP) Http Port : 8002 와 함께 로그인 정보를 기재해 멀티 카메라를 등록 하십시오. 이러한 방식으로 각각 구분된 포트로 공유기에 포트포워딩 된 IP 카메라의 네트워크 정보를 WAN IP 등록 할 때 외부인터넷에서도 멀티 카메라 모드로 시청 하실 수 있습니다. 기본 포트인 80포트는 ISP(통신사)에서 차단하는 경우가 많음으로 외부인터넷에서 시청하기위해서는 반드시 80포트 이외의 포트 변경이 필요 합니다.</p> <p>Tip : 각각의 카메라 마다 DDNS가 등록되어 있다면 WAN IP 대신 DDNS 주소를 입력 해주셔도 가능합니다.</p>
추가	멀티 카메라 등록 정보를 추가 & 수정 합니다.
삭제	멀티 카메라 등록 정보를 제거 합니다.

네트워크 셋팅

유선 네트워크를 유동 IP 또는 고정 IP 로 지정할 수 있는 메뉴를 사용합니다.
고정IP 설정은 무선 네트워크 사용에서도 포함하여 쓸 수 있습니다.

네트워크 셋팅	
IP 자동으로 할당 받기(DHCP 사용)	<input type="checkbox"/>
IP 수동으로 할당 하기	<input type="text" value="0.0.0.0"/>
서브넷 마스크	<input type="text" value="0.0.0.0"/>
게이트 웨이	<input type="text" value="0.0.0.0"/>
DNS 서버	<input type="text" value="0.0.0.0"/>
Http 포트	<input type="text" value="80"/>
네트워크 상태 LED 사용	<input checked="" type="checkbox"/>
<input type="button" value="확인"/> <input type="button" value="새로고침"/>	

설정 항목	의미
IP 자동으로 할당 받기 (DHCP 사용)	IP를 자동으로 할당 받습니다. (유동IP)
IP 수동으로 할당 하기	IP를 수동으로 입력 & 지정 합니다. (고정IP)
서브넷 마스크	서브넷 마스크를 입력 & 지정 합니다. (보편적 : 255.255.255.0)
게이트 웨이	게이트 웨이 주소를 입력 & 지정 합니다.
DNS 서버	DNS 서버 주소를 입력 & 지정 합니다.
Http 포트	Http Port 를 입력 & 지정 합니다.
네트워크 상태 LED 사용	카메라 후면에 녹색 LED 가 활성화되어 네트워크 상태를 표시 합니다.

무선네트워크 셋팅

무선 공유기와 무선 IP 카메라를 이용한 무선 네트워크 방식을 사용하여 유선 연결이 어려운 곳에도 설치 할 수 있습니다. 무선 셋팅을 하려면 유선 연결이 선행되어야 합니다.

무선 네트워크 셋팅	
무선 WiFi 검색된 리스트	<div></div> <div>스캔</div>
무선랜 사용	<input checked="" type="checkbox"/>
SSID	<div></div>
암호화 방식	없음 ▼
<div>확인</div> <div>새로고침</div>	

설정 항목	의미
무선 WiFi 검색된 리스트	주변 WiFi 정보를 나열하여 표시합니다.
스캔	WiFi 신호를 검색합니다. 스캔 전 무선랜 사용에 체크 하십시오.
무선랜 사용	무선 네트워크를 사용하거나 사용하지 않습니다.
SSID	체크 시 메뉴생성 SSID 무선 네트워크 ID를 입력 & 지정 합니다. 리스트 목록에서 선택하면 자동 입력 됩니다.
암호화 방식	무선 보안 연결 방식을 선택 합니다. 없음(오픈) / WEP / WPA / WPA2 지원하며 암호 방식은 Hex / TKIP / AES 을 지원 합니다.
확인	설정한 값을 저장 & 실행 합니다.
새로고침	무선 네트워크 메뉴를 새로 고침 시킵니다.

DDNS설정

http://Username.qcam.kr 도메인으로 무료로 DDNS 서버와 연결을 제공하며 간편하게 "Username" 부분에 원하는 이름을 입력하면 바로 서버에 등록됩니다.
추가 비용은 일체 발생되지 않습니다.

DDNS 서버 설정	
DDNS 서비스	qcam.kr ▼
DDNS 호스트	<input type="text"/> .qcam.kr
Update Interval	5 minutes ▼
<input type="button" value="확인"/> <input type="button" value="새로고침"/>	

설정 항목	의미
DDNS 서비스	DDNS 서버를 선택하면 사용하게 됩니다.
DDNS 호스트	자신만에 qcam.kr 도메인을 등록합니다. DDNS 주소는 동일한 주소는 입력이 불가능하며, 이미 등록된 주소 일 경우에는 제한을 받습니다.
DDNS ID	DDNS 서비스에서 가입한 ID를 입력합니다.
DDNS 비밀번호	DDNS 서비스에서 가입 시 사용한 비밀번호를 입력합니다.
DDNS 호스트	DDNS Host를 입력합니다.
확인	저장 & 실행을 합니다.
새로고침	메뉴를 새로 고침 합니다.

메일서버 설정

알람 설정을 이메일로 통보하기 위해서는 발신과 수신 이메일 정보를 입력합니다.

메일 서버 설정	
발신 이메일 주소	<input type="text"/>
수신자 1	Transport Layer Security
수신자 2	<input type="text"/>
수신자 3	<input type="text"/>
수신자 4	<input type="text"/>
SMTP 서버	<input type="text"/>
SMTP 포트	25
Transport Layer Security	없음
인증 필요	<input checked="" type="checkbox"/>
SMTP 사용자	<input type="text"/>
SMTP 비밀번호	<input type="password"/>
메일로 인터넷 IP알림	<input type="checkbox"/>
<div>테스트</div> <div>확인</div> <div>새로고침</div>	

설정 항목	의미
발신 이메일 주소	보내는 사람 이메일 주소를 입력합니다.
수신자 1~4	이 메일을 받을 주소를 입력합니다. 여러명이 입력될 경우 참게 참조 되어 전송되어 입니다. (Hanmail.net 등 일부 메일 서비스에서는 받지 못 할 수 있습니다.)
SMTP 서버	보내는 서버 주소를 입력합니다. 네이버 예) smtp.naver.com ※ 네이버 메일 서버 사용전에 네이버 메일 환경설정에서 smtp 외부접속허용을 체크하여야 외부에서 smtp 서버 사용가능 함.
SMTP 포트	SMTP 서버 포트번호를 기재합니다. 네이버 예) 465
Transport Layer Security	TLS/TTL 등 보안방식을 선택합니다. 네이버 예) TLS
인증 필요	서버를 통해 이메일 전송을 할 때 계정 인증이 필요할 경우 체크하여 추가 설정을 열도록 합니다.
SMTP 사용자	이 메일 아이디를 입력합니다. 네이버 예) ID
SMTP 비밀번호	이 메일 비밀번호를 입력합니다.
Test	전송 테스트를 진행합니다. ※ 테스트 전 먼저 [확인]을 눌러 저장 후 테스트 버튼을 누르십시오.
메일로 인터넷 IP 알림	메일로 인터넷 IP를 알림설정합니다.

FTP 서버설정

IP 카메라의 촬영 이미지를 주기적으로 업로드 합니다. FTP 설정을 통해 여러 곳에 설치된 IP 카메라 영상을 한곳의 FTP 서버에 업로드하여 보관하고 관리할 수 있습니다.

FTP 서버 설정	
FTP 서버	<input type="text"/>
FTP 포트	21
FTP 사용자	<input type="text"/>
FTP 비밀번호	<input type="text"/>
FTP 업로드 폴더	<input type="text"/>
FTP 모드	PORT ▾
	<input type="button" value="테스트"/> 먼저 설정을 하고 테스트 하십시오.
업로드 이미지	<input checked="" type="checkbox"/>
업로드 간격(초)	0
<input type="button" value="확인"/> <input type="button" value="새로고침"/>	

설정 항목	의미
FTP 서버	이미지가 업로드 될 FTP 서버를 입력합니다.
FTP 포트	FTP 포트를 입력합니다. (기본값 21)
FTP 사용자	FTP 로그인 ID를 입력합니다.
FTP 비밀번호	FTP 로그인 비밀번호를 입력합니다.
FTP 업로드 폴더	FTP 서버에 이미지가 업로드 될 폴더 위치를 지정합니다.
FTP 모드	FTP 서버의 표준 방식과 패시브 방식의 모드를 선택합니다.
테스트	FTP 설정을 테스트 합니다. 먼저 [확인]을 눌러 설정 값을 저장 후 테스트 버튼을 눌러야 함.
업로드 이미지	FTP 서버로 이미지를 업로드 합니다.
업로드 간격(초)	FTP 서버로 이미지를 업로드 할때 캡처 타이밍을 초단위로 입력합니다.

알람 서비스 설정

카메라 전방에 있는 움직임 감지하고 움직임이 나타나면 지정된 알람설정을 통해 이메일을 보내거나 이미지를 FTP에 업로드 합니다.

움직임 감지 알람

☒

움직임 감지 정도

10

동작 보정

☒

알람시 메일보내기

☐

알람시 이미지 업로드

☒

업로드 간격(초)

0

스케줄러

☒

set All

clear All

Set	00	01	02	03	04	05	06	07	08	09	10	11	12	13	14	15	16	17	18	19	20	21	22	23
Clear	00	01	02	03	04	05	06	07	08	09	10	11	12	13	14	15	16	17	18	19	20	21	22	23
시간	0	1	2	3	4	5	6	7	8	9	10	11	12	13	14	15	16	17	18	19	20	21	22	23
일요일																								
월요일																								
화요일																								
수요일																								
목요일																								
금요일																								
토요일																								

확인

새로고침

설정 항목	의미
움직임 감지 알람	체크하면 센서를 통해 전방의 움직임을 감시합니다. 움직임이 포착되면 녹화를 시작합니다.(Web을 통해 비디오 화면을 실시간으로 보는 상태에서 동작합니다.
움직임 감지 정도	움직임을 포착하는 민감도의 정도를 지정합니다. 숫자가 커 질수록 작은 움직임에 반응합니다.
동작 보정	움직임 동작을 보정시켜 줍니다.
알람시 메일보내기	모션 감지 센서에 움직임이 포착되면 설정되어 있는 이메일 주소로 비디오 화면을 캡처 후 발송합니다. 움직임 포착부터 5장의 사진파일 타이밍 설정 값에 따라 연속사진으로 발송됩니다.
알람시 이미지 업로드	움직임 포착되면 FTP 서버 주소로 캡처된 사진파일이 업로드 됩니다.
업로드 간격(초)	이미지 파일을 캡처하여 업로드 하는 간격을 설정합니다.
스케줄러	주간 요일별 , 24시간, 15분 단위 구분 동작 스케줄 입력선택이 가능하며 지정된 시간에 알람 설정을 실행합니다.

카메라 이동설정

카메라의 화각 이동을 할 때 움직이는 속도를 조정합니다.

카메라 이동 설정	
프리셋 비활성화	<input type="checkbox"/>
부팅 후 프리셋 실행	<input type="checkbox"/>
PT 스피드	3 ▼
상향 패트룰 속도	3 ▼
하향 패트룰 속도	3 ▼
좌향 패트룰 속도	3 ▼
우향 패트룰 속도	3 ▼
수평 패트룰 라운드	2 ▼
수직 패트룰 라운드	2 ▼
<input type="button" value="확인"/> <input type="button" value="새로고침"/>	

설정 항목	의미
프리셋 비활성화	카메라 위치를 프리셋 저장하는 기능을 끕니다.
부팅 후 렌즈 중앙위치	카메라가 시동된 후 지정된 프리셋 위치로 이동합니다.
PT 스피드	카메라 앵글 이동 속도를 조정합니다. 0 > 10
상향 패트룰 속도	카메라 앵글이 위로 움직일 때 속도를 지정합니다.
하향 패트룰 속도	카메라 앵글이 아래로 움직일 때 속도를 지정합니다.
좌향 패트룰 속도	카메라 앵글이 왼쪽으로 움직일 때 속도를 지정합니다.
우향 패트룰 속도	카메라 앵글이 오른쪽으로 움직일 때 속도를 지정합니다.
수평 패트룰 라운드	카메라 앵글이 수평 라운드로 이동할 때의 속도를 지정합니다.
수직 패트룰 라운드	카메라 앵글이 수직 라운드로 이동할 때의 속도를 지정합니다.

펌웨어 업그레이드

시스템 및 Web UI 펌웨어 업그레이드를 통해 기능을 개선하거나 추가 제거 합니다.

펌웨어 업그레이드		
시스템 펌웨어 업그레이드	<input type="text"/>	<input type="button" value="찾아보기..."/> <input type="button" value="확인"/>
Web UI 펌웨어 업그레이드	<input type="text"/>	<input type="button" value="찾아보기..."/> <input type="button" value="확인"/>

설정 항목	의미
시스템 펌웨어 업그레이드	시스템 기기의 펌웨어를 업그레이드 합니다. 다운로드 받은 펌웨어 파일을 선택 후 확인 버튼을 눌러 업그레이드를 시작합니다.
Web UI 펌웨어 업그레이드	시스템 기기의 Web UI (사용자 환경)을 업그레이드 시킵니다. 다운로드 받은 UI 펌웨어 파일을 선택 후 확인 버튼을 눌러 업그레이드를 시작합니다.

설정 백업 & 복구 시키기

설정한 값을 백업하여 별도 저장하거나 저장된 백업파일을 불러들여 설정 값을 한번에 적용 시켜 줍니다.

백업 & 복원 설정	
백업	<input type="button" value="확인"/>
복원	<input type="text"/> <input type="button" value="찾아보기..."/> <input type="button" value="확인"/>

설정 항목	의미
백업	현재 장치의 설정을 백업파일로 내보내기를 하여 저장시킵니다. params.bin 파일 형식으로 저장됩니다.
복구	백업파일을 다시 불러들여 설정 값을 복구 시킵니다. 백업에서 저장된 params.bin 파일을 다시 불러 들입니다. 여러 개의 카메라에 동일한 설정을 적용할 때 사용하면 간편하게 쓸 수 있습니다.

공장 초기화

모든 설정 값을 초기상태로 되돌립니다.

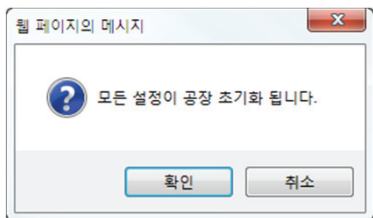
백업 & 복원 설정

공장 초기화

시스템 재부팅

시스템 로그

뒤로가기



설정 항목

의미

공장 초기화

모든 설정 값을 제품 출하 당시 설정으로 되돌립니다.

Web UI를 통해 초기화를 하지 못할 경우 전원이 인가된 상태에서 카메라 본체 하단에 위치한 Reset 버튼을 15초간 누르고 있으면 초기화 됩니다.

시스템 재부팅

네트워크 연결상태 또는 시스템을 재부팅시켜 다시 구동 시켜 줍니다.

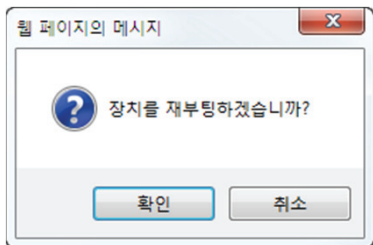
백업 & 복원 설정

공장 초기화

시스템 재부팅

시스템 로그

뒤로가기



설정 항목

의미

재부팅

장치를 재부팅시켜 알 수 없는 오류들로 부터 초기화 시키거나 설정 값을 적용하기 위해 시스템 장치를 재부팅 합니다.

시스템 로그 기록

IP 카메라를 Web 브라우저로 접속하여 사용 기록으로 남겨 줍니다.

시스템 로그

Thu, 2012-03-08 14:41:48	admin	192.168.40.29	access
Thu, 2012-03-08 14:41:51	admin	192.168.40.29	access

새로고침

설정 항목

의미

시스템 로그 기록

시스템이 구동하면서 변화된 변경 내용을 기록하며 기록된 내용을 볼 수 있습니다.

FAQ

자주 묻는 질문

Q. 설치 후 화질이 선명하지 않습니다. 어떻게 해야 하나요?

A. 렌즈 조정부를 회전시켜 초점을 맞출 수 있습니다. 거리에 따라 전체 화각에 대해서 한번만 맞춰 주시면 됩니다.

Q. 어댑터의 용량은 어떻게 되나요?

A. 5V 2A 규격을 사용합니다.

Q. 무선으로 연결하려는데 잡히지가 않습니다. 어떻게 해야 하나요?

A. 네트워크 카메라의 설정을 위해서는 기본적으로 유선연결을 한 후 시스템에 접속하여 무선 신호 연결을 해야 합니다.

Q. 외부인터넷에서 확인하려는데 접속이 되지 않습니다.

A. 카메라가 설치된 네트워크 환경에서만 접속하는 설정과 외부에서 접속하여 사용하는 설정이 다릅니다. 공유기를 통한 카메라 IP주소 포트포워딩과 IP 카메라 포트번호 변경을 시도 하십시오.

Q. 항상 접속하던 IP로 접속이 되지 않습니다.

A. 네트워크 연결을 다시 할당 받도록 IP 카메라를 재부팅 시키거나 IP 카메라의 IP할당을 고정IP로 할당 받도록 지정하십시오.

Q. 야간(어두운)모드로 화면을 표시할때는 컬러 표시가 안됩니다.

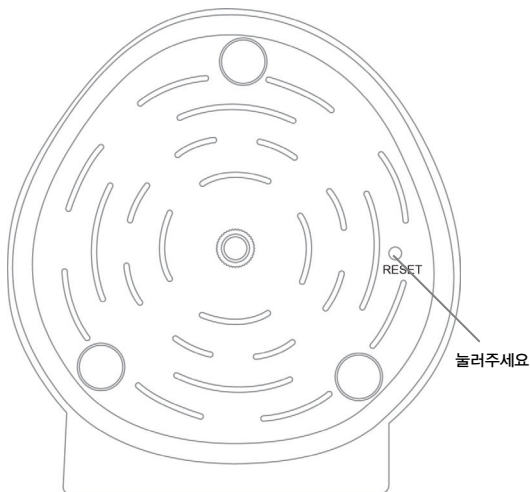
A. 본 제품에는 밝은 곳을 비출때는 컬러로 동작하지만 어두운곳에서는 적외선 렌즈를 통해 라이트(조명) 없이 밝게 보정하여 비추게 되어 흑백의 상태로 보여지는 것으로 정상적인 효과 입니다.

Q. 브라우저를 통해 화면을 보니 느리게 동작합니다.

A. PC 제원과 인터넷 속도와 연관되어 나타난 증상일 수 있습니다. 출력해상도를 320x240으로 변경하여 속도 향상을 노릴 수 있습니다.

하드웨어 초기화 방법

모든 설정을 초기화 시킵니다.



1. 카메라에 전원만 연결합니다.
2. 카메라 밑면에 Reset 버튼을 눌러 15초간 유지 합니다.
3. 네트워크 설정 값 및 모든 설정이 공장초기화 상태로 복구 됩니다.

※ 카메라의 IP 주소는 유선 네트워크(DHCP) 사용 상태로 복구 되며 공유기 IP 대역으로부터 자동 할당 받는 유동IP가 부여됩니다.
네트워크에 연결 후 검색프로그램을 통해 다시 검색 하십시오.



(주)유니콘정보시스템
경기도 성남시 중원구 상대원동 442-2 한라시그마밸리 8층
Email. unicorn@eunicorn.co.kr | <http://www.eunicorn.co.kr>

고객지원. 1588-2713